

SCANDILUX

**Встраиваемый
холодильник
комбинированного типа
RBI120**

Перед использованием устройства внимательно прочтите это руководство по эксплуатации и сохраните его для дальнейшего использования.

Содержание

ВВЕДЕНИЕ И ПРЕДУПРЕЖДЕНИЕ О БЕЗОПАСНОСТИ	3
ТРЕБОВАНИЯ ПО ЭЛЕКТРОПИТАНИЮ.....	4
ИНСТРУКЦИИ ПО ТРАНСПОРТИРОВКЕ	5
ИНСТРУКЦИИ ПО УСТАНОВКЕ	5
ЗНАКОМСТВО С ВАШИМ КОМБИНИРОВАННЫМ ХОЛОДИЛЬНИКОМ С МОРОЗИЛЬНОЙ КАМЕРОЙ	7
РЕКОМЕНДУЕМЫЙ СПОСОБ РАЗМЕЩЕНИЯ ПРОДУКТОВ В ХОЛОДИЛЬНИКЕ/МОРОЗИЛЬНОЙ КАМЕРЕ	8
КОНТРОЛЬ И РЕГУЛИРОВКА ТЕМПЕРАТУРЫ.....	9
ЗАПУСК	10
ХРАНЕНИЕ ЗАМОРОЖЕННЫХ ПРОДУКТОВ	10
ЗАМОРОЗКА СВЕЖИХ ПРОДУКТОВ	11
ПРИГОТОВЛЕНИЕ КУБИКОВ ЛЬДА	11
РАЗМОРОЗКА	12
УХОД И ОЧИСТКА	13
ПРАВИЛА ПОЛЬЗОВАНИЯ (ДА/НЕТ)	14
СОВЕТЫ ПО ЭКОНОМИИ ЭЛЕКТРОЭНЕРГИИ	15
ИНСТРУКЦИЯ ПО УСТАНОВКЕ (все величины даны в миллиметрах)	16
СХЕМА ПОДКЛЮЧЕНИЯ	21

**Пожалуйста, сохраните данное руководство
для использования в будущем или для другого пользователя данного прибора.**

Поздравляем Вас с выбором нашей техники высокого качества, которая разрабатывается, чтобы служить Вам долгие годы.

ВНИМАНИЕ!
ВАЖНО!

Прежде чем подключить прибор к электросети, удалите все упаковки и транспортировочные защитные устройства.

1. В случае горизонтальной транспортировки необходимо выдержать прибор минимум 4 часа до первого запуска, чтобы масло перетекло обратно в компрессор.
2. Если Ваш старый холодильник больше не используется, снимите дверцы и дверные прокладки, чтобы обезопасить маленьких детей.
3. данный холодильник/морозильная камера должен использоваться только по прямому назначению, то есть для хранения и заморозки пищевых продуктов.
4. Не сжигайте прибор. Защита окружающей среды является нашей постоянной ответственностью. Данный прибор, один из линейки последних представленных моделей, является особенно экологичным. В системе охлаждения и изоляции Вашего прибора используются натуральные вещества, не содержащие ХФУ/ГФУ (R600a, циклопентан), которые являются огнеопасными веществами при прямом контакте с огнем. В связи с этим примите меры по предотвращению повреждения контура охлаждения/трубок прибора при транспортировке и эксплуатации. В случае повреждения не подвергайте устройство воздействию огня, потенциального источника возгорания и сразу проветрите помещение, где находится прибор.
5. Мы рекомендуем Вам связаться с местными органами для получения информации по утилизации прибора.
6. Мы не рекомендуем использовать данный прибор в неотапливаемом, холодном помещении (например, в гараже, зимнем саду, пристройках, сараях, на улице и т. д.).
7. Для обеспечения максимальной производительности и бесперебойной работы Вашего прибора очень важно внимательно ознакомиться с данным руководством.
8. Убедитесь, что штепсельная вилка готова и доступна. Использовать переходник запрещено.
9. Несоблюдение данных инструкций может аннулировать Ваше право на бесплатное обслуживание в течение гарантийного срока.
10. Протяните электрический шнур питания для обеспечения легкого подключения и отключения после установки.
11. Мы рекомендуем использовать отдельную розетку для легкого включения/выключения прибора.

ВНИМАНИЕ - следите, чтобы вентиляционные отверстия на корпусе прибора или шкафа, в который прибор будет встроен, оставались чистыми.

ВНИМАНИЕ - Запрещено использовать механические приборы или прочие средства для ускорения процесса разморозки холодильника, кроме тех, которые рекомендованы производителем.

ВНИМАНИЕ - Не допускайте повреждения холодильного контура.

ВНИМАНИЕ - Не используйте электрические устройства внутри отсеков для хранения продуктов питания, если они не соответствуют типу, рекомендованному изготовителем.

Рекомендуем Вам хранить данное руководство по эксплуатации в безопасном месте для будущего использования.

ВНИМАНИЕ: Данное устройство не предназначено для использования лицами (включая детей) с ограниченными физическими, сенсорными или умственными способностями, или с отсутствием опыта и знаний, если они делают это без присмотра или без соответствующих инструкций со стороны лица, отвечающего за их безопасность. Необходимо присматривать за детьми, чтобы они не играли с прибором.

ВНИМАНИЕ: Не допускается хранение в морозильном шкафу таких взрывоопасных веществ, как аэрозольные баллоны с легко воспламеняющимися веществами.

Данный прибор предназначен для использования в домашних условиях, но не должен использоваться в следующих условиях:

- на кухнях магазинов, в офисах и прочих служебных помещениях;
- в гостиницах типа «ночлег и завтрак»;
- в системе кейтеринга и подобных системах общественного питания.

ТРЕБОВАНИЯ ПО ЭЛЕКТРОПИТАНИЮ

Перед тем, как вставить вилку в розетку убедитесь, что напряжение и частота, указанные в паспортной табличке внутри прибора, соответствуют значениям Вашей электросети. Паспортная табличка находится слева на внутренней обшивке холодильника. Мы рекомендуем подключать данный прибор к основной сети через соответствующую розетку с предохранителем, расположенную в легкодоступном месте. Если сетевой шнур аппарата поврежден или требует замены, он должен быть заменен специальным силовым проводом, который можно приобрести только у нашего авторизованного агента по обслуживанию.

ВНИМАНИЕ! ДАННЫЙ ПРИБОР ДОЛЖЕН БЫТЬ ЗАЗЕМЛЕН

ИНСТРУКЦИИ ПО ТРАНСПОРТИРОВКЕ

1. Прибор следует транспортировать только в вертикальном положении. Заводская упаковка прибора не должна быть повреждена во время транспортировки.
2. Если в ходе транспортировки прибор необходимо транспортировать в горизонтальном положении, он должен быть уложен на левую сторону, если смотреть на прибор спереди.

После установки прибора в вертикальное положение, он не должен эксплуатироваться в течение не менее 4 часов, чтобы позволить системе отстояться.

3. Несоблюдение вышеуказанных инструкций может привести к повреждению прибора. Производитель не будет нести ответственность, если данные инструкции не были соблюдены.
4. Прибор должен быть защищен от дождя, влаги и других воздействий окружающей среды.
5. При установке устройства соблюдайте осторожность, чтобы не повредить напольное покрытие, кухонную мебель, прочие детали и двери, трубы, стены и т. д. Не перемещайте устройство, потянув за дверцы.
6. Удалите всю воду из поддона для сбора воды перед перемещением прибора. См. раздел «Разморозка» и «Уход и очистка» для получения дополнительной информации.
7. Убедитесь, что трубка отвода талой воды, расположенная на задней стенке прибора, соединена с выпарной чашей на верху компрессора, чтобы предотвратить разлив талой воды на пол.

ВАЖНО: Следует проявлять особую осторожность при очистке /переноске прибора. Не прикасайтесь к металлическим проводам, расположенным на нижней части конденсатора на задней стенке прибора, поскольку Вы можете поранить пальцы и руки.

Не пытайтесь сидеть или стоять сверху на приборе, поскольку он не предназначен для подобного использования. Вы можете поранить себя или повредить прибор.

«ВАЖНО»: Убедитесь, что сетевой кабель не попал под холодильник во время и после переноски /перестановки прибора, чтобы избежать пореза или повреждения сетевого кабеля.

Не позволяйте детям играть с холодильником или баловаться с пультом управления. Компания Haier не несет никакой ответственности, если данные инструкции не были соблюдены. **ВАЖНО!**

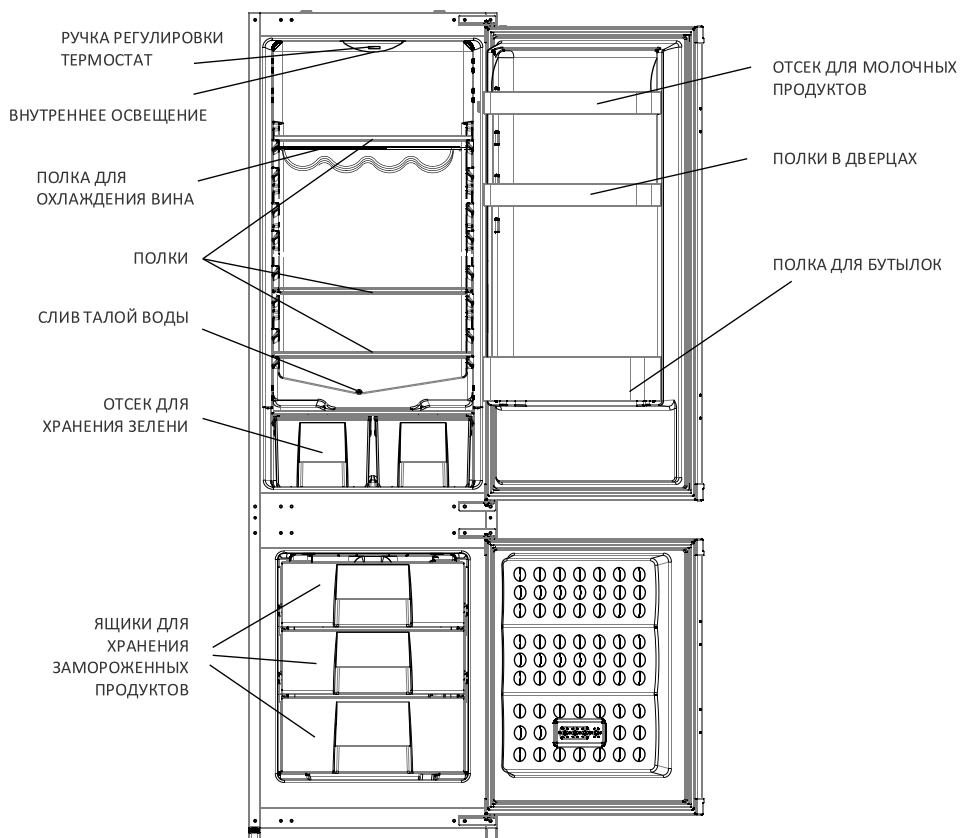
ИНСТРУКЦИИ ПО УСТАНОВКЕ

1. Объем помещения, в котором будет установлен холодильник, должен быть не менее 10 кубических метров.
2. См. подробные инструкции по установке прибора, в том числе направление открывания дверей.
3. Не ставьте Ваш холодильник в холодном помещении, где температура может опускаться ниже +5 °C в ночное время и/или особенно зимой.

Данный холодильник с морозильной камерой предназначен для работы при температуре окружающего воздуха от +5 до +32 °С , следовательно, если прибор установлен в неотапливаемом/холодном помещении (например: зимний сад/пристройка/сарай/гараж и т. д.), то прибор работать не будет, поскольку температура в морозильной камере будет повышаться, что может привести к сокращению срока хранения замороженных продуктов питания.

4. Не устанавливайте холодильник вблизи кухонных плит, радиаторов отопления или в местах, подвергающихся воздействию прямых солнечных лучей, поскольку работа прибора будет затруднена.
5. Ознакомьтесь с разделом «Уход и очистка», чтобы подготовить Ваш прибор к использованию.

ЗНАКОМСТВО С ВАШИМ КОМБИНИРОВАННЫМ ХОЛОДИЛЬНИКОМ С МОРОЗИЛЬНОЙ КАМЕРОЙ

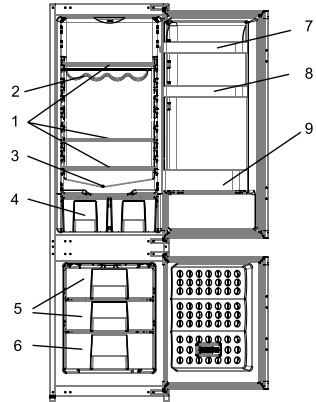


Производитель оставляет за собой право вносить изменения в конструкцию и комплектацию изделия без дополнительного уведомления.

РЕКОМЕНДУЕМЫЙ СПОСОБ РАЗМЕЩЕНИЯ ПРОДУКТОВ В ХОЛОДИЛЬНИКЕ/МОРОЗИЛЬНОЙ КАМЕРЕ

Примеры размещения (См. схему)

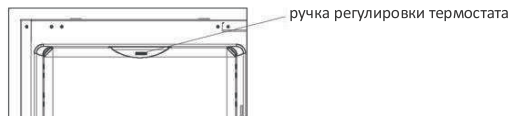
1. Запеченные, охлажденные готовые блюда, молочные продукты, консервы.
2. Вино.
3. Мясо, колбасы, сосиски.
4. Фрукты, овощи, зелень.
5. Замороженные готовые блюда и замороженные сырые продукты.
6. Замороженные блюда.
7. Сливочное масло, сыр.
8. Маленькие бутылки, жестяные банки, баллоны.
9. Высокие бутылки, большие бутылки, напитки.



Следующие руководства и рекомендации даны для получения наилучших результатов и гигиены хранения.

1. Холодильное отделение предназначено для кратковременного хранения свежих продуктов и напитков.
2. Морозильная камера не разделена на отсеки и предназначена для замораживания и хранения предварительно замороженных продуктов. Рекомендации по хранению, указанные на упаковке пищевых продуктов, должны всегда соблюдаться.
3. Готовые блюда должны храниться в герметичных закрытых контейнерах.
4. Свежие продукты в упаковке могут быть размещены на полке. Свежие фрукты и овощи должны быть вымыты и храниться в специальных ящиках холодильника.
5. Бутылки могут быть размещены в отсеке на дверце.
6. Сырое мясо храните в полиэтиленовых пакетах и на нижней полке. Не допускайте контакта с готовой едой, чтобы избежать загрязнения. Для безопасности храните сырое мясо только в течение двух или трех дней.
7. Храните пищу в упаковках или накрытой. Дайте горячим блюдам и напиткам остыть, прежде чем поместить их в холодильник, не храните взрывчатые вещества, крепкие спиртные напитки должны храниться в вертикальном положении в закрытых бутылках, оставшиеся консервы не должны храниться в банке.
8. Газированные напитки нельзя замораживать, а такие продукты, как замороженный сок, нельзя употреблять в очень холодном виде.
9. Некоторые фрукты и овощи портятся, если хранятся при температуре около 0 °С. Поэтому следует обернуть ананасы, дыни, огурцы, помидоры и аналогичные продукты в полиэтиленовые пакеты.
10. Разместите охлажденную приготовленную пищу и аналогичные продукты возле задней стенки холодильника.
11. Все полки, лотки, ящики для овощей, а также полки для хранения бутылок являются съемными.
12. Не размораживайте замороженные продукты при комнатной температуре; лучший способ разморозить продукты - это положить их на полку в холодильнике, чтобы продукт оттаивал постепенно. Убедитесь, что талая вода и сок не попадает с размораживаемых продуктов на прочие продукты.
13. В целях гигиены, всегда заворачивайте продукты с помощью подходящего упаковочного материала перед хранением в Вашем холодильнике, чтобы избежать контакта с поверхностью прибора.

КОНТРОЛЬ И РЕГУЛИРОВКА ТЕМПЕРАТУРЫ



Рабочая температура контролируется с помощью ручки термостата (см. схему), расположенной на потолке холодильного отсека. Можно установить режим от 1 до 7,7, что является отметкой самой низкой температуры.

При первом включении прибора, термостат необходимо отрегулировать таким образом, чтобы после 24 часов, средняя температура в холодильнике была не выше $+5^{\circ}\text{C}$. Мы рекомендуем Вам установить ручку термостата на середину между отметками 1 и 7 и контролировать температуру для получения нужной температуры, таким образом, к 5 Вы получите более низкую температуру в холодильнике и наоборот. Отдельные отсеки холодильника могут быть холоднее или теплее (например, отсек для хранения овощей и верхняя часть холодильного шкафа), что является нормой. Нормальная температура хранения в морозильной камере должна быть -18°C . Более низкие температуры могут быть получены путем установки ручки термостата на отметку 7.

Мы рекомендуем Вам проверить температуру с помощью точного термометра, чтобы убедиться, что в отсеке для хранения достигнута нужная температура. Помните, что Вам нужно снять показания очень быстро, поскольку температура термометра будет очень быстро расти после того, как Вы извлечете его из морозильной камеры.

Пожалуйста, помните, что каждый раз при открытии дверцы холодный воздух выходит и внутренняя температура повышается. Поэтому никогда не оставляйте открытую дверь и убедитесь, что она закрыта сразу после того, как Вы положили или взяли продукты.

В случае временного нароста льда в холодильном отсеке, убавьте термостат до отметки 1, и контролируйте, чтобы максимальная температура внутри холодильника не поднималась выше $+5^{\circ}\text{C}$. После оттаивания ледяного нароста, и после того, как прибор начнет размораживаться автоматически, Вы можете увеличить настройки термостата, если это необходимо.

ЗАПУСК

Итоговая проверка

Прежде, чем Вы начнете использовать Ваш холодильник/морозильную камеру проверьте следующее:

1. внутренние поверхности холодильника сухие, воздух свободно циркулирует в задней части отсека.
2. очистите внутренние поверхности в соответствии с рекомендациями, приведенными в разделе «Уход и очистка».
3. Вставьте вилку в настенную розетку и включите электропитание. При открывании дверцы в холодильнике должно загореться внутреннее освещение.
4. Вы услышите, что компрессор запустился. Жидкости и газы, содержащиеся в системе охлаждения, также могут шуметь вне зависимости от того, работает ли компрессор или нет. Это нормально.
5. Установите ручку термостата между отметками 1 и 7.
6. Передние края холодильного отсека могут нагреваться, что нормально. Они должны быть теплыми, чтобы избежать образования конденсата.
7. **«Не загружайте холодильник сразу после включения. Подождите, пока в холодильнике не установится температура, необходимая для хранения. Мы рекомендуем Вам проверить температуру с помощью точного термометра (см. раздел «Контроль и регулировка температуры»)»**

ХРАНЕНИЕ ЗАМОРОЖЕННЫХ ПРОДУКТОВ

Продукты в заводской упаковке должны храниться в соответствии с инструкциями производителя по температурному режиму в морозильной камере.

Чтобы обеспечить высокое качество продуктов, достигнутое производителем и продавцом, необходимо помнить следующее:

1. поместите упакованные продукты в морозильную камеру настолько возможно быстро после покупки
2. убедитесь, что содержимое пакетов промаркировано и указаны даты.
3. не нарушайте сроки годности продуктов, указанные на упаковке.

если произошел сбой электропитания, не открывайте дверь. Замороженные продукты не должны испортиться, если электропитание прервано менее чем на 20 часов. Если электропитание отсутствует дольше, то продукты необходимо проверить, либо употребить сразу, либо приготовить, а затем вновь заморозить.

ЗАМОРОЗКА СВЕЖИХ ПРОДУКТОВ

Пожалуйста, соблюдайте следующие инструкции, чтобы получить лучшие результаты.

Не замораживайте слишком большое количество за один раз. Качество еды лучше сохраняется, когда она полностью и быстро промерзает.

Не превышайте суточную холодопроизводительность своего холодильника, которая составляет 4 кг .

Размещение теплых продуктов в морозильную камеру приводит в безостановочной работе компрессора системы охлаждения до тех пор, пока продукты не будут заморожены до твердого состояния. Это может привести к временному чрезмерному понижению температуры в морозильной камере.

При заморозке свежих продуктов установите ручку термостата на 5. Небольшие количества продуктов до 1/2 кг могут быть заморожены без необходимости регулировки термостата.

Вы можете поместить продукты, подлежащие заморозке, в любую часть морозильной камеры.

Обратите особое внимание, чтобы уже замороженные продукты не контактировали со свежими продуктами.

ПРИГОТОВЛЕНИЕ КУБИКОВ ЛЬДА

Заполните лоток для льда на 3/4. Извлекайте кубики льда при помощи ложки. Не используйте предметы с острыми краями, такие как ножи и вилки.

Примечание: если приготовленные кубики льда не используются на протяжении нескольких недель, они постепенно будут уменьшаться в размере и в итоге полностью исчезнут.

РАЗМОРОЗКА

А) ХОЛОДИЛЬНЫЙ ОТСЕК

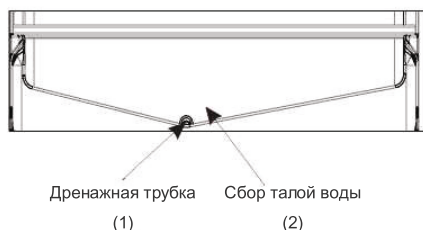
Холодильный отсек размораживается автоматически. Талая вода стекает в дренажную трубку через коллектор, расположенный на задней стенке прибора (1).

(см. схему) во время разморозки капли воды могут образовываться на задней стенке холодильного отсека там, где расположен скрытый испаритель.

Некоторые капли могут оставаться на внутренней камере и снова замерзнуть после завершения разморозки.

НЕ используйте острые предметы, такие как ножи и вилки для удаления замерзших капель.

Если талая вода не уходит из коллектора, проверьте, чтобы частицы еды не засорили дренажную трубку. Дренажную трубку можно очистить путем проталкивания специального пластикового прутка, расположенного внизу дренажной трубки. Если слой инея достигает толщины в 7 мм, измените настройки термостата (с 4 до 1 режима), чтобы повторно запустить автоматическую разморозку.



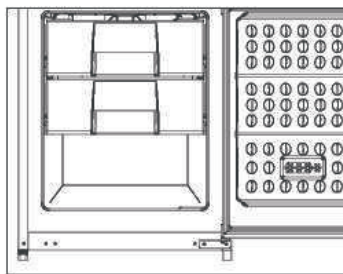
В) МОРОЗИЛЬНАЯ КАМЕРА

Разморозка происходит очень легко и без проблем благодаря специальному лотку для сбора талой воды. Размораживайте 2 раза в год, или если толщина слоя инея достигла 7 мм. Чтобы начать разморозку, отключите

холодильник от электрической розетки и извлеките вилку. Все продукты необходимо завернуть в несколько слоев газетной бумаги и хранить в прохладном месте (например, в холодильном отсеке или кладовой).

Извлеките все ящики из морозильной камеры. Можно поставить внутрь емкости, наполненные теплой водой, чтобы ускорить процесс разморозки.

Не используйте острые или остроконечные предметы, такие как ножи и вилки, для снятия инея.



Никогда не используйте фены для волос, электрические обогреватели и прочие подобные электроприборы для разморозки.

После завершения разморозки, вытрите губкой талую воду, которая собирается на дне морозильной камеры, и тщательно вытрите внутренние поверхности до сухого состояния. Вставьте вилку в розетку и включите электропитание.

УХОД И ОЧИСТКА

**Мы рекомендуем Вам отключать прибор от электропитания и извлекать вилку из розетки перед очисткой.

**Никогда не используйте острые абразивные инструменты, мыло, бытовые чистящие средства и восковые полироли для очистки холодильника.

**Используйте теплую воду для очистки холодильного отсека и насухо его вытрите.

**Смочите ткань в растворе (одна чайная ложка пищевой соды на одну пинту воды (приблизительно 0,6 л)), чтобы очистить внутренние поверхности холодильника и вытрите их насухо.

**Убедитесь, что вода не попала в корпус лампочки.

** Регулярно проверяйте прокладки на дверцах. Они должны быть чистыми.

**Если Вы не будете пользоваться холодильником долгое время, выключите его, извлеките все продукты, оставьте его в чистом состоянии и с открытыми дверцами.

** Извлечение дверных лотков

** Чтобы снять дверные лотки, уберите все содержимое и просто подтолкните лоток вверх от основания.

** Чтобы извлечь ящик из морозильной камеры, потяните его на себя насколько это возможно, а затем потяните вверх и извлеките до конца.

ПРАВИЛА ПОЛЬЗОВАНИЯ (ДА/НЕТ)

- ДА - очищайте и размораживайте Ваш холодильник регулярно (см. раздел «Разморозка»)
- ДА - храните сырое мясо и мясо птицы ниже готовых блюд и молочных продуктов.
- ДА - снимайте все непригодные листья с овощей и вытирайте грязь с них.
- ДА - салат, капусту, петрушку и цветную капусту храните на стебле (кочане).
- ДА - заверните сыр сначала в пергаментную (жиронепроницаемую) бумагу, а затем положите в полиэтиленовый пакет, максимально удаляя из него воздух. Достаньте из холодильника за час до употребления.
- ДА - заворачивайте мясо или птицу неплотно в полиэтиленовую пленку или фольгу. Это предотвратит его высыхание.
- ДА - заворачивайте рыбу и субпродукты в полиэтиленовые пакеты.
- ДА - заворачивайте продукты, которые имеют сильный запах или могут высохнуть, в полиэтиленовые пакеты, фольгу или храните в герметичных контейнерах.
- ДА - хорошо заворачивайте хлеб, чтобы он оставался свежим.
- ДА - охлаждайте белое вино, пиво, лагер и минеральную воду перед подачей.
- ДА - регулярно проверяйте содержимое морозильной камеры.
- ДА - храните продукты настолько возможно короткое время и соблюдайте сроки годности, и т.д.
- ДА - храните продукты, замороженные в промышленных условиях, в соответствии с инструкциями на упаковке.
- ДА - всегда выбирайте продукты высокого качества и убедитесь, что они очищены перед заморозкой.
- ДА - подготовьте свежие продукты к заморозке небольшими порциями, чтобы обеспечить быструю заморозку.
- ДА - заворачивайте все продукты в фольгу или полиэтиленовые пакеты, пригодные для заморозки. Убедитесь, что воздух полностью удален.
- ДА - заворачивайте замороженные продукты при покупке и кладите их в морозильную камеру как можно скорее.
- ДА - размораживайте продукты в холодильном отсеке.
- ДА - возьмите мороженое из морозильной камеры за 10-20 минут до употребления.
- НЕТ - не храните бананы в холодильном отсеке.
- НЕТ - не храните дыню в холодильнике. Ее можно охлаждать на короткое время, если она завернута, чтобы предотвратить смешение с запахами от прочих продуктов.
- НЕТ - не храните ядовитые или прочие опасные вещества в Вашем холодильнике. Он предназначен для хранения только пищевых продуктов.
- НЕТ - не употребляйте продукты, которые хранились в холодильнике продолжительное время.
- НЕТ - не храните готовые блюда и свежие продукты вместе в одном контейнере. Они должны быть упакованы и храниться отдельно.
- НЕТ - не допускайте, чтобы размороженные продукты или сок с продуктов стекали на прочие продукты.
- НЕТ - не оставляйте дверцу открытой на долгое время, поскольку это приведет к дополнительным тратам и послужит причиной чрезмерного образования инея.
- НЕТ - не кладите горячие продукты в холодильник, дайте им остыть.
- НЕТ - не используйте остроконечные или острые предметы, такие как ножи и вилки, для удаления льда и инея.
- НЕТ - не кладите бутылки, наполненные жидкостью или закрытые жестяные банки с газированными напитками в морозильную камеру, поскольку они могут взорваться.
- НЕТ - не давайте детям мороженое и лед из морозильной камеры. Это может привести к обморожению губ.
- НЕТ - не превышайте максимальную тепловую нагрузку на морозильную камеру (4 кг/сут.) при заморозке свежих продуктов.
- НЕТ - не замораживайте газированные напитки.
- НЕТ - не храните замороженные продукты, которые оттаяли. Их необходимо употребить в течение 24 часов, или приготовить и повторно заморозить.
- НЕТ - не берите продукты из морозильной камеры влажными руками.
- НЕТ - не закрывайте дверцу морозильной камеры, пока крышка отделения не будет на месте.
- НЕТ - не оставляйте замороженные продукты при комнатной температуре. Лучший способ разморозить продукты - это переложить их в холодильный отсек, чтобы разморозка происходила постепенно. Убедитесь, что вода с размораживаемых продуктов не попадает на другие продукты.

СОВЕТЫ ПО ЭКОНОМИИ ЭЛЕКТРОЭНЕРГИИ

- 1- Убедитесь, что Ваш холодильник стоит в хорошо проветриваемом помещении. Если температура окружающего воздуха низкая (но ни в коем случае не ниже 5 °С), экономия электроэнергии будет больше.
В данном случае проверьте температуру в холодильном отсеке и морозильной камере точным термометром и убавьте настройки термостата (до 1), если это необходимо.
- 2- Обеспечьте минимальный период времени между покупкой охлажденных или замороженных продуктов и их размещением в морозильной камере, особенно в летнее время. Мы рекомендуем использовать сумку-холодильник или специальную сумку для транспортировки замороженных продуктов.
- 3- Не оставляйте дверцу Вашего холодильника открытой дольше, чем это необходимо. Следите за тем, чтобы дверцы были плотно закрыты после каждого открывания.
- 4- Регулярно размораживайте Ваш холодильник (см. раздел «Разморозка»)
- 5- Размораживайте замороженные продукты в холодильном отсеке, чтобы замороженные продукты действовали как дополнительный источник холода в холодильнике.

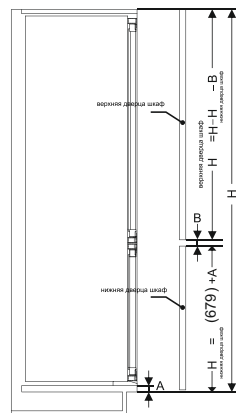
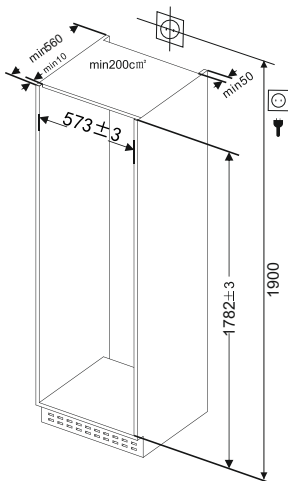
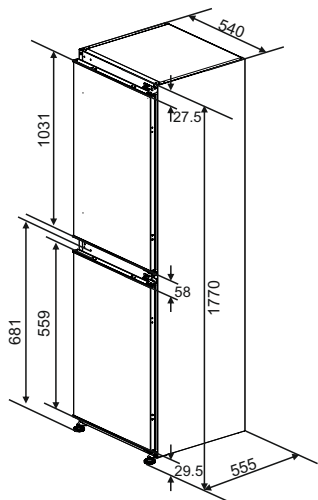
РЕШЕНИЕ ПРОБЛЕМ

1. Если прибор не работает при включении, проверьте следующее:
Вилка правильно вставлена в розетку и электропитание включено.
(Чтобы проверить наличие электроэнергии в розетке, включите в нее другой прибор.)
2. Перегорел предохранитель/сработал автоматический выключатель/выключен главный выключатель.
3. Регулятор температуры установлен правильно.
4. Провод новой вилки подключен правильно, если Вы меняли вилку.

Если прибор все еще не работает после проведения проверок, указанных выше, см. раздел «как получить техническое обслуживание».

Убедитесь, что Вы проверили все пункты, указанные выше. Вам будет необходимо оплатить услуги, если дефект не будет обнаружен.

ИНСТРУКЦИЯ ПО УСТАНОВКЕ (все величины даны в миллиметрах)

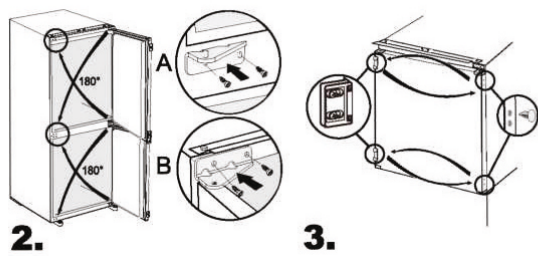
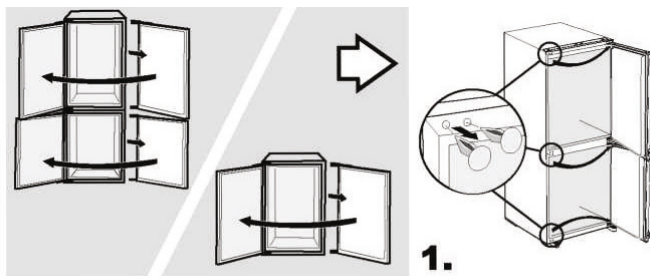


A: Толщина шкафа

B : 4mm

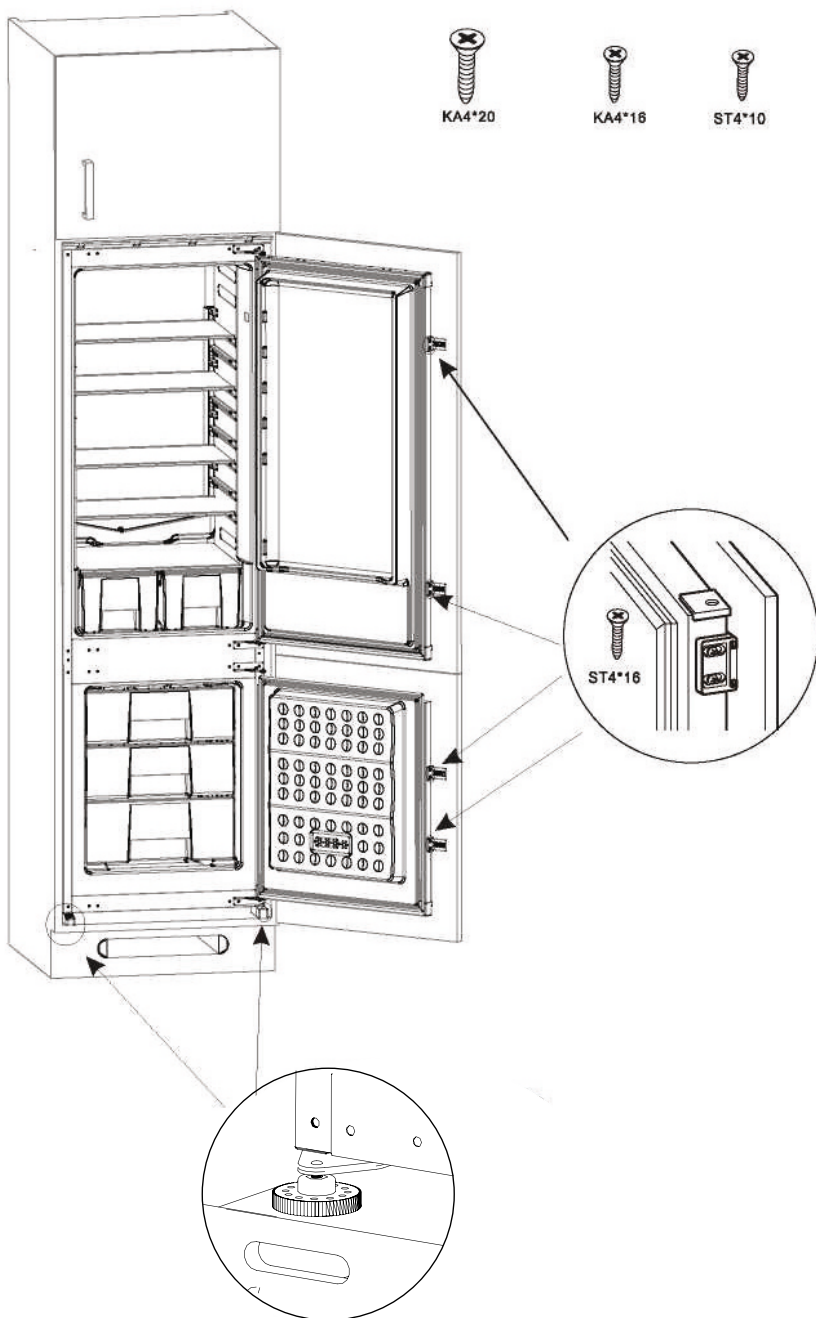
H: Общая высота шкафа

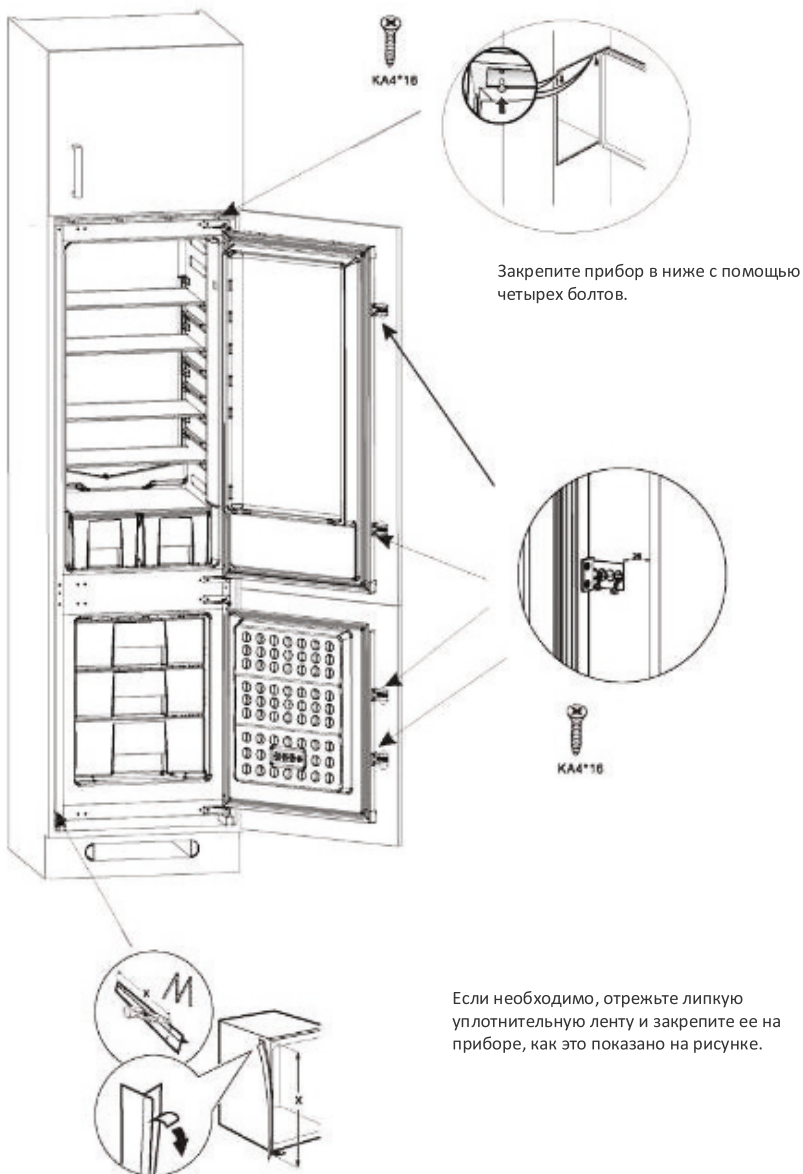
ГАБАРИТЫ МЕБЕЛИ И ХОЛОДИЛЬНИКА

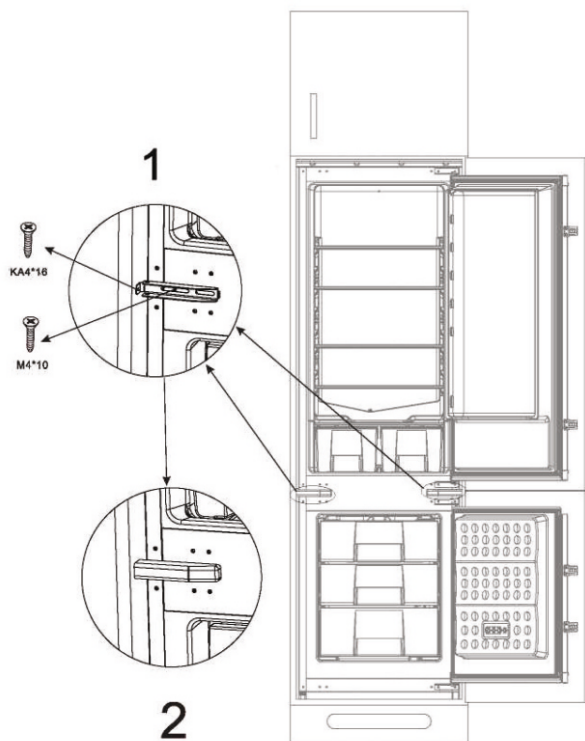


Требуемое направление открывания дверей обеспечивается перестановкой петель. См. рисунки выше.

Аксессуар	Описание	Кол.
	Верхняя декоративная планка	1
	Уплотнительная лента	1
	Слайдер	4
	Крепеж	2
	Крышка крепежа	2
	Подставка для яиц	1

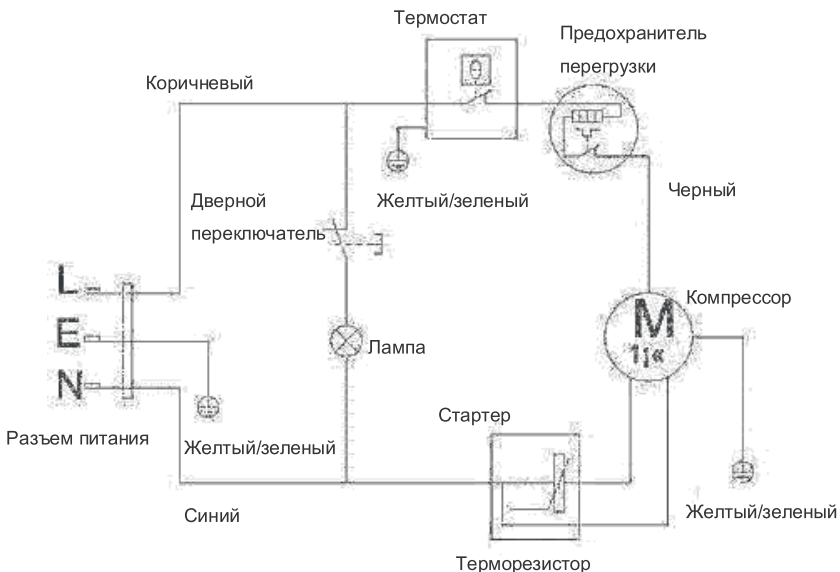






1. Используйте крепежные пластины для крепления холодильника в шкафу.
2. Крышка непосредственно закрывает крепежную пластину.

СХЕМА ПОДКЛЮЧЕНИЯ



Технические данные

Модель	RBI120
Климатический класс	N/SN/ST
Класс электрической защиты	I
Суммарная полезная емкость (л)	229
Полезная емкость морозильной камеры (л)	48
Класс морозильной камеры	***
Мощность замораживания	2.5 (кг/24 ч)
Номинальное напряжение	220 В-240 В
Номинальная частота	50 Гц
Номинальный ток	1.2А
Класс энергоэффективности	A ⁺
Количество хладагента	R600a (66 г)
Масса (кг)	53
Габариты прибора (ш*г*в)	540*555*1770
Уровень шума (дБ)	42